



**Présentation à l'intention des
investisseurs
Deuxième trimestre de 2005**

30 avril 2005

1

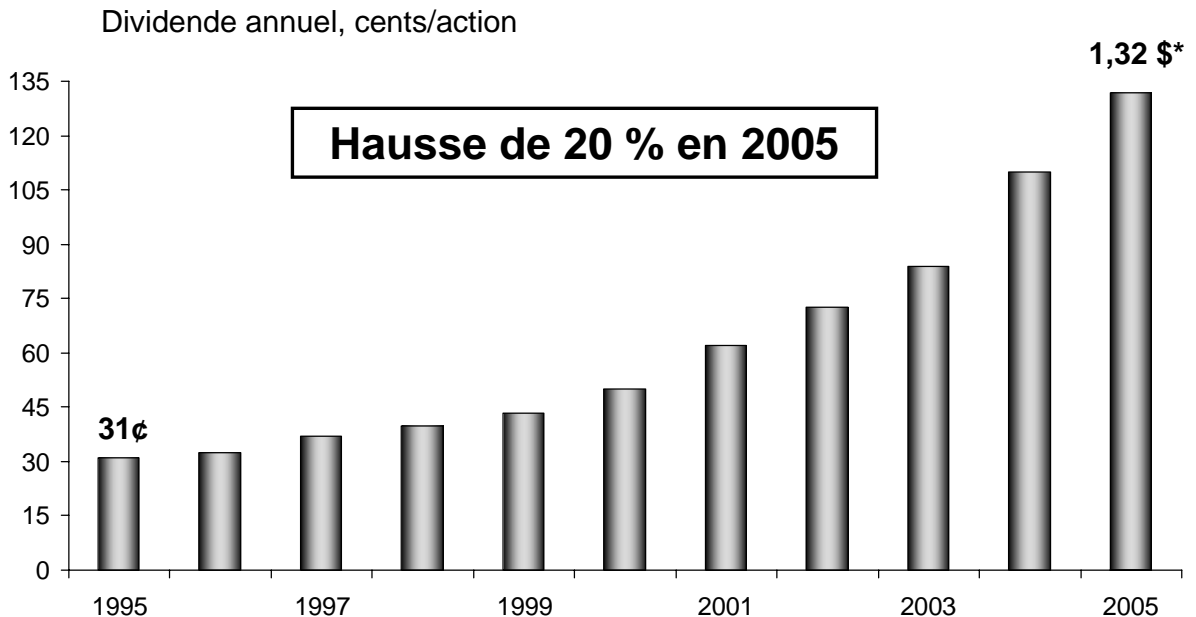


**Revue des résultats du
deuxième trimestre**

Rick Waugh
Président et chef de la direction

- **Bénéfice record**
 - BPA : 0,81 \$ c. 0,75 \$ pour la période l'an dernier
 - Pour le semestre : BPA en hausse de 11 % c. 2004
 - RCP : 22,3 % c. 21,8 % pour la période l'an dernier
- **Revenus bien diversifiés entre les secteurs d'activité**
- **Amélioration de la qualité du crédit**
 - provisions spécifiques : 35 M\$ ce trimestre
- **Solides coefficients de capital**
 - capital-actions ordinaire : 9,5 %
- **Autre augmentation du dividende**
 - hausse de 2 cents à 34 cents/trimestre à compter du T3/05

Croissance soutenue du dividende



* en fonction du taux actuel

En ligne avec nos objectifs de rendement pour 2005

	<u>Cumul.</u> <u>T2/05</u>		<u>Cible</u>
RCP	21,6 %	c.	17-20 %
Croissance du BPA	11 %	c.	5-10 %
Productivité	55,6 %	c.	<58 %

Revue des résultats

Sabi Marwah
Vice-président principal à la direction et
chef des affaires financières

Éléments significatifs ce trimestre

	en millions \$		Effet sur le BPA (cents)
	Avant impôt	Après impôt	
Gains sur valeurs			
- Shinsei	118	97	
- Services aux commerçants/ autres pertes	(35)	(23)	
	83	74	7c
Actifs d'impôts futurs d'Inverlat	-	(14)	(1c)
Total		60	6c

7

Stabilisation des marges

	T2/05	c. T1/05	c. T2/04
Marge nette sur intérêts	2,07 %	7 p.b.	(9) p.b.
En dollars canadiens (excl. NOC 13)		1	(10)
En monnaies étrang. (excl. NOC 13)		6	1
NOC 13/EDDV		-	-
		7 p.b.	(9) p.b.

Autres revenus

en millions \$

Écart T2/05 c. T1/05

Écart T2/05 c. T2/04

<u>\$</u>	<u>%</u>		<u>\$</u>	<u>%</u>
17	2	Actif sous-jacent	(75)	(6)
8		Effet de l'appréciation du CAD	(38)	
25	2	Tel que déclaré	(113)	(9)
(85)		Revenus de négociation	20	
8		Courtage de détail	14	
(11)		Commis. de prises fermes et autres	(16)	
1		Revenus de titrisation	(20)	
118		Gains sur valeurs - Shinsei	(7)	
(46)		- Autres	(106)	
40		Autres	2	

9

Hausse modérée des frais

en millions \$

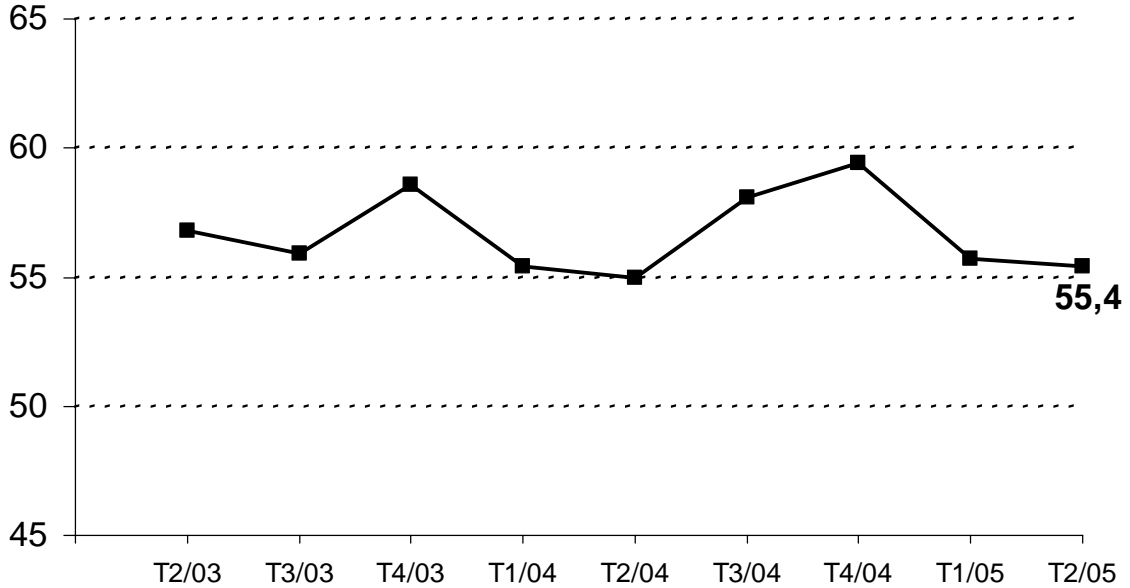
Écart T2/05 c. T1/05

Écart T2/05 c. T2/04

<u>\$</u>	<u>%</u>		<u>\$</u>	<u>%</u>
34	2	Actif sous-jacent	(7)	-
(10)		Effet de la plus courte durée du trimestre	(3)	
9		Effet de l'appréciation du CAD	(23)	
33	2	Tel que déclaré	(33)	(2)
9		Pensions et avantages sociaux	(19)	
7		Taxe sur le capital	7	
5		Publicité et promotions	-	
5		Technologie	6	
(2)		Rémun. au rendement et à base d'actions	(6)	
(6)		Frais d'évaluation et acquisitions	(6)	

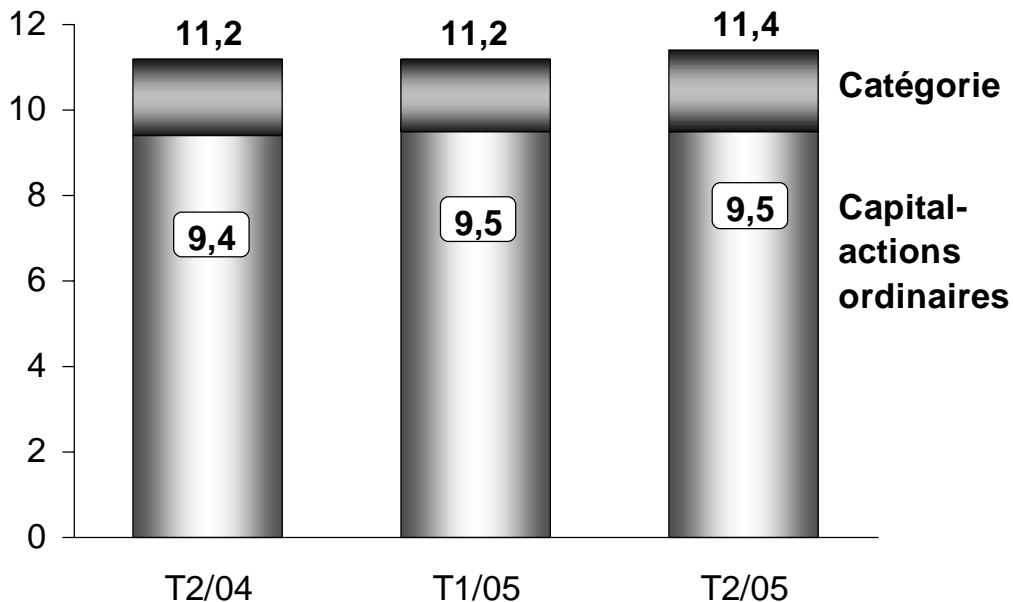
Coût de financement en termes de productivité

Frais exprimés en % du revenu total



Très bons coefficients de capital

% de l'actif rajusté en fonction du risque



Importants gains sur valeurs non matérialisés

en millions \$

	T2/05	T1/05	T2/04
- Titres d'emprunt de marchés naissants	540	575	489
- Titres à revenu fixe	28	45	-
- Actions	420	554	518
	988	1 174	1 007

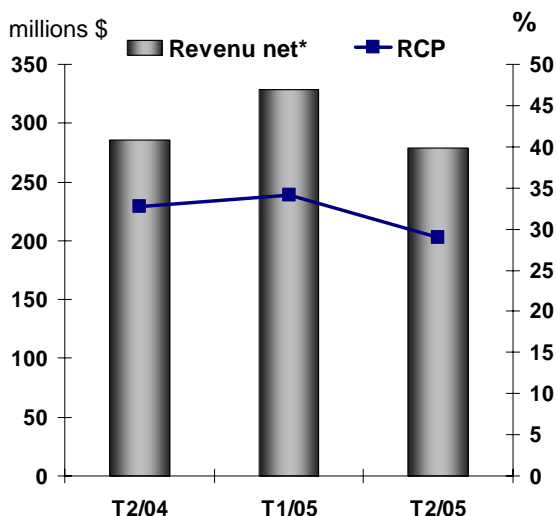
Résultats par secteur d'activité

Sommaire des revenus nets par secteur d'activité

revenu net revenant aux porteurs d'actions ordinaires, en millions \$

	<u>T2/05</u>	<u>T1/05</u>	<u>T2/04</u>
Réseau canadien	279	329	286
Opér. internationales	186	206	194
Scotia Capitaux	239	247	203
Autres	118	2	97
Total	822	784	780

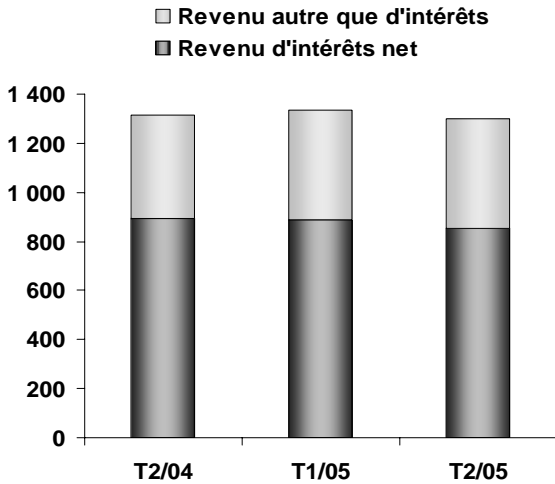
Réseau canadien



- **Revenu net : 279 millions \$**
 - baisse de 2 % c. T2/04, 15 % c. T1/05
- **RCP : 28,9 %**
- **Revenus relativement stables par rapport au T2/04**
- **Légère augmentation des frais**
 - + 2 % d'une année sur l'autre
 - + 4 % d'un trimestre sur l'autre
 - rémunération à base d'actions
 - hausse saisonnière des coûts liés aux avantages sociaux
- **Portefeuille de crédit toujours de bonne qualité**

Canada (suite) – Croissance de l'actif atténuée par la compression des marges

en millions \$



Une année sur l'autre

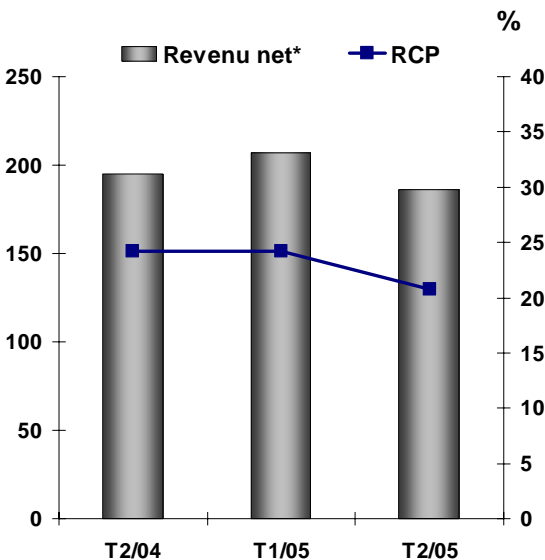
- Bonne croissance de l'actif pour le segment services aux particuliers
- Gains de 27 p.b. en part de marché
- Rétrécissement des marges
- Hausse des frais dans plusieurs secteurs :
 - courtage de plein exercice
 - fonds communs
 - cartes

Un trimestre sur l'autre

- Revenu en baisse de 3 %
- 3 jours de moins ce trimestre

International – la conversion des devises a atténué la croissance de l'actif

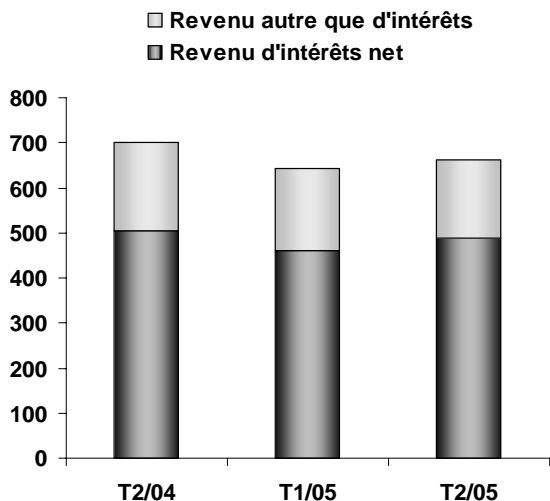
\$ millions



- Revenu net : 186 millions \$
 - baisse de 4% c. T2/04, 10 % c. T1/05
 - excluant la conversion des devises, le revenu net a progressé de 4 % par rapport au T2/04
- Antilles
 - revenu net en baisse en raison de pertes sur prêts plus importantes et de la conversion des devises
- Amérique latine
 - revenu net en hausse grâce aux bons résultats de Scotiabank Inverlat

International – évolution des revenus sous-jacents stable

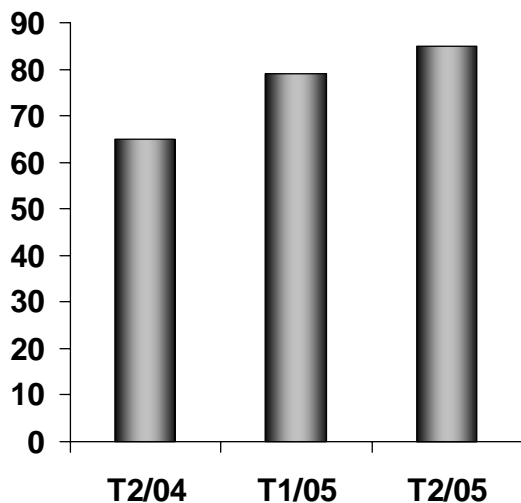
en millions \$



- **Total des revenus stable**
 - la conversion des devises a réduit les revenus de 41 M\$ c. T2/04
- **Revenu d'intérêts net**
 - + 6 % c. T2/04, excluant la conversion des devises et NOC 13
 - particuliers: augmentation des actifs et des dépôts
- **Autres revenus**
 - baisse de 12 % c. T2/04:
 - gains sur la vente d'obligations en baisse
 - baisse des comm. sur prêts – acquisition de Baninter en République dominicaine
 - compensé en partie par les revenus d'Inverlat

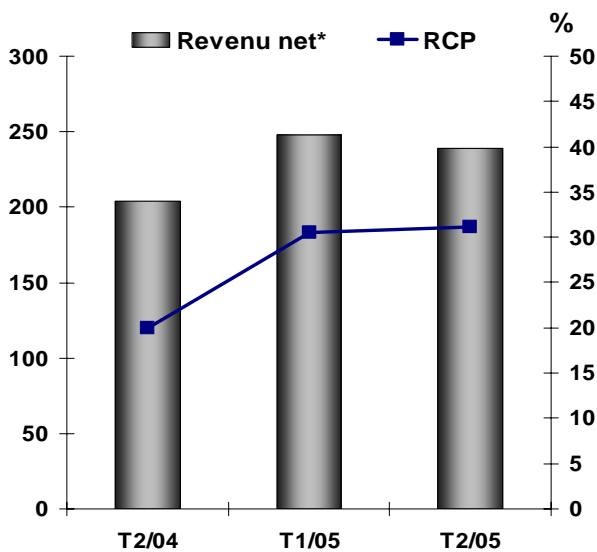
Scotiabank Inverlat – croissance soutenue

contribution, en millions \$



- **Contribution de 85 millions \$**
- **Revenus sous-jacents en hausse de 19 % c. T2/04**
 - hausse des prêts aux particuliers et aux entreprises
 - hausse des commissions de négociation et de services bancaires
 - atténué par un rétrécissement des marges
- **Frais maintenus au même niveau par rapport au T2/04**

en millions \$



- **Revenu net : 239 millions \$**
 - hausse de 18 % c. T2/04, baisse de 3 % c. T1/05
- **RCP : 31 %**
- **Diminution des provisions**
 - recouvrement net : 57 millions \$ c. 9 millions \$ au T1/05, provisions nettes: 32 millions \$ au T2/04
- **Revenu en baisse de 3% c. T2/04, en hausse de 1% c. T1/05**
- **Frais en baisse par rapport à l'exercice et au trimestre précédents**
- **Hausse du taux d'imposition effectif au T2/05**

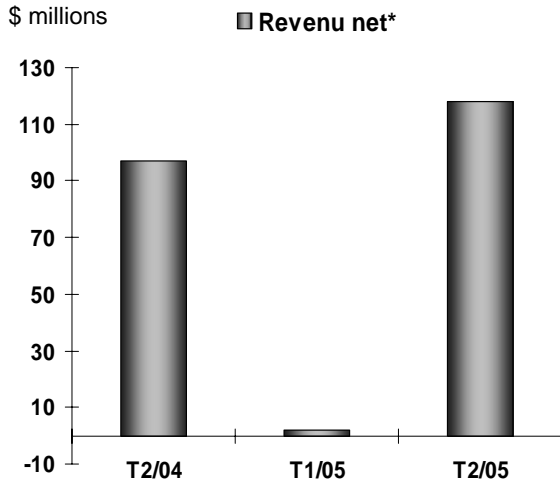
* revenu net revenant aux porteurs d'actions ordinaires

21

Scotia Capitaux – l'ALENA : un tremplin unique

De concert avec Inverlat, maximiser les possibilités du secteur des activités bancaires de gros.

- profiter des occasions de vente croisée auprès de sociétés multinationales et mexicaines, en vue de faire de Scotia Capitaux le chef de file en matière de services bancaires de gros dans l'ensemble de la zone de l'ALENA
- accroître notre présence sur les marchés de capitaux mexicains pour mieux répondre aux besoins des clients
- accroître nos activités dans les secteurs de la titrisation, des fiducies immobilières, des montages financiers et des IPO
- couvrir les 7 grands secteurs de l'industrie



■ **Revenu net : 118 millions \$**

- hausse de 22 % c. T2/04
- incidence favorable des valeurs de couverture non admissibles évaluées à la valeur du marché
- atténuée en partie par la diminution des gains sur valeurs

* revenu net revenant aux porteurs d'actions ordinaires

23

Revue des aspects liés au risque

Warren Walker

Vice-président à la direction

Gestion du risque global

- **Diminution des prêts douteux, montant brut : 1,9 G**
 - baisse de 146 M\$ par rapport au T1/05
- **Diminution des prêts douteux, montant net : 666 M\$**
(après provision spécifique)
 - baisse de 96 M\$ par rapport au T1/05
 - baisse de 705 M\$ par rapport au T2/04
- **Diminution des provisions spécifiques : 35 M\$**
 - baisse de 39 M\$ par rapport au T1/05
 - baisse de 95 M\$ par rapport au T2/04

25

Inscriptions (montant net) ce trimestre

en millions \$

Réseau canadien

- Particuliers	85	
- Entreprises	18	
	103	

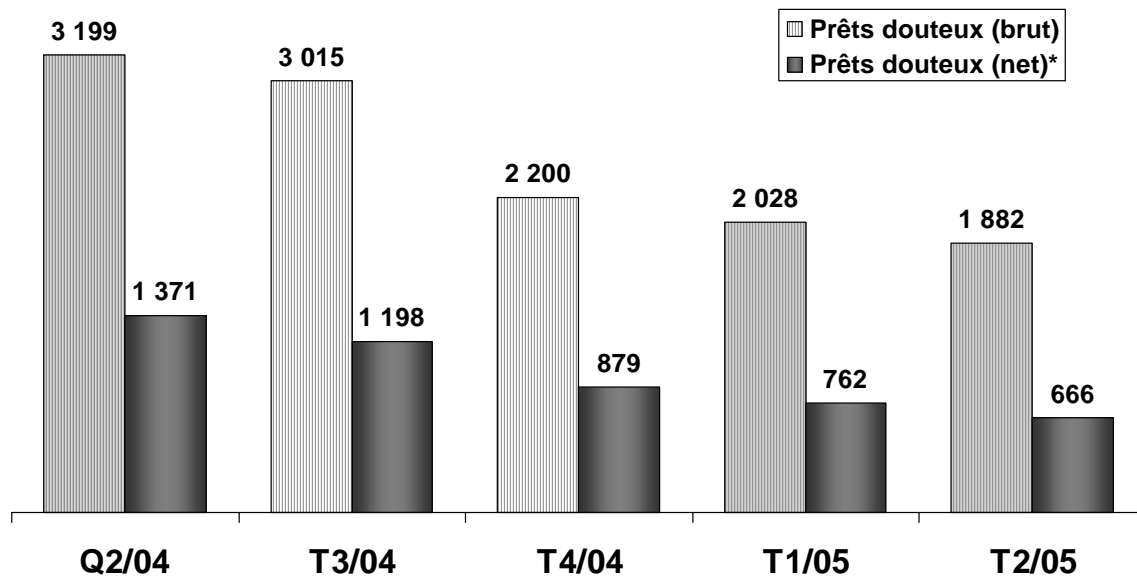
International **40**

Scotia Capitaux

- É.-U.	(154)	
- Autres	(8)	
	(162)	

Total **(19)**

en millions \$



* après provisions spécifiques

27

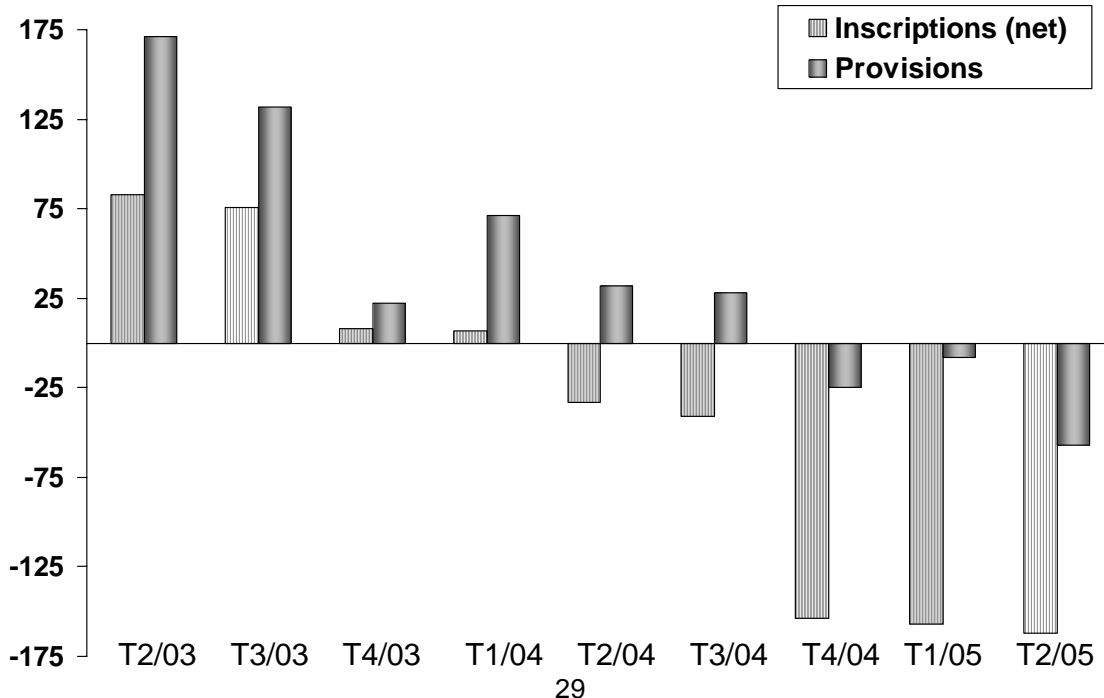
Diminution des provisions spécifiques

en millions \$

	<u>T2/05</u>	<u>T1/05</u>	<u>T2/04</u>
Réseau canadien :	66	76	81
International :	26	7	18
Scotia Capitaux :			
- Canada	-	(1)	(2)
- É.-U.	(55)	(19)	18
- Europe	(2)	11	16
	(57)	(9)	32
Autres	-	-	(1)

Scotia Capitaux. Rendite positive pour les prêts douteux et les provisions

en millions \$



29

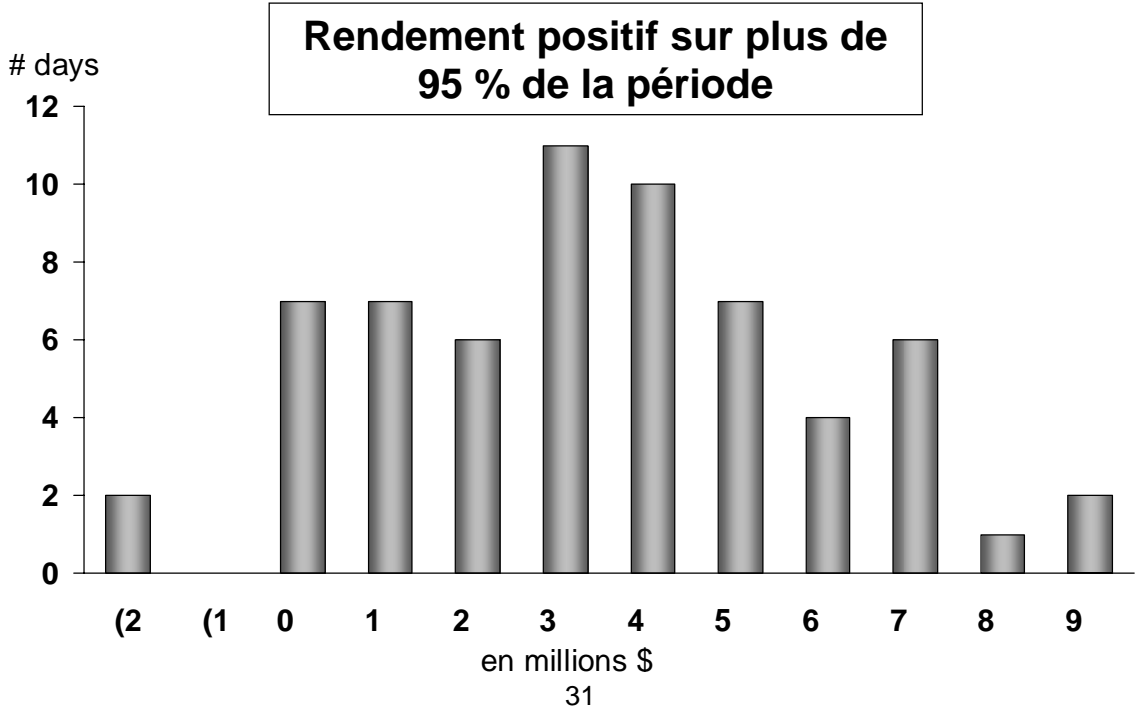
Créances à risque dans le secteur automobile

T2/05, prêts et acceptations, en millions \$

Secteur	Scotia Capitaux	Commercial	International	Total
Manufacturiers pièces d'origine	7	5	192	204
Financement et crédit-bail	156	274	281	711
Manufacturiers pièces	250	646	44	940
Concessionnaires	29	2 280	326	2 635
Location de véhicules	19	-	20	39
Total	461	3,205	863	4,529

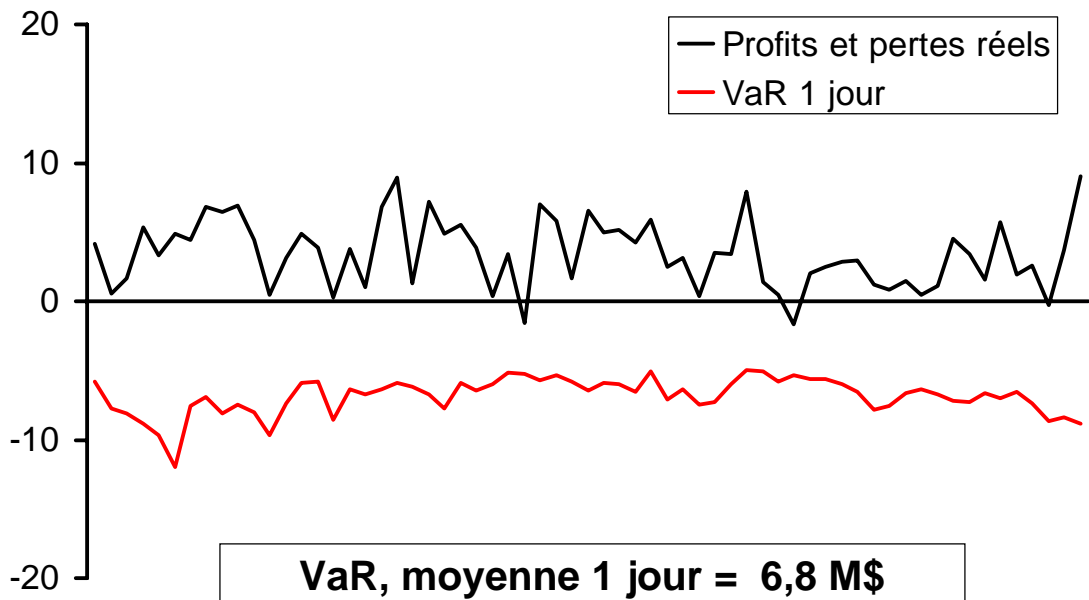
Stabilité des résultats liés aux activités de négociation...

Revenu tiré des activités de négociation, T1 2005



... reflétant un risque de marché modéré

en millions \$, du 1^{er} février au 30 avril 2005



- **Amélioration continue des portefeuilles de crédit**
- **Risques de marché bien contrôlés**
- **Provisions spécifiques prévues inférieures aux provisions de 2004**
- **Possibilité d'une nouvelle réduction de la provision générale**

Perspectives

Rick Waugh

Président et chef de la direction

- **Certains défis demeurent**
 - vigueur du dollar canadien
 - rétrécissement des marges
 - marché du crédit aux entreprises stagnant

- **Favorisés par notre diversification**
 - 3 segments de croissance

- **En excellente position pour atteindre nos objectifs pour 2005**

Déclarations prévisionnelles

Le présent rapport contient des déclarations prévisionnelles qui sont énoncées sous réserve des règles d'exonération de la Private Securities Litigation Reform Act, loi américaine de 1995. Ces déclarations comprennent notamment des observations concernant nos objectifs, nos stratégies, nos attentes à l'égard des résultats (y compris en ce qui concerne la gestion des risques) ou les perspectives relatives à notre exploitation ou aux économies canadienne, américaine et mondiale. On peut aisément repérer les déclarations prévisionnelles en relevant des termes et expressions tels que «croire», «prévoir», «anticiper», «avoir l'intention de», «estimer», «peut augmenter», «peut fluctuer», de même que d'autres expressions semblables utilisant des verbes au futur ou au conditionnel, par exemple «sera», «devrait», «pourrait» et «voudrait».

De par leur nature, les déclarations prévisionnelles comportent des hypothèses, des risques et des incertitudes, d'ordre général et particulier. Les prévisions et autres déclarations prévisionnelles risquent de se révéler inexacts. La Banque conseille aux lecteurs des présents états financiers de ne pas se fier indûment à ces déclarations, étant donné que les résultats réels pourraient différer sensiblement des estimations ou intentions exprimées dans ces déclarations prévisionnelles, en raison d'un certain nombre de facteurs. Ces facteurs comprennent notamment la conjoncture économique et les activités des marchés financiers au Canada et dans le monde, les fluctuations de taux d'intérêt et de change, les liquidités, l'incidence des modifications apportées à la politique monétaire, l'évolution de la législation et de la réglementation au Canada et dans le monde, l'exactitude et l'intégralité des informations obtenues par la Banque des clients et des contreparties, l'élaboration et le lancement de nouveaux produits et services, la capacité de la Banque à effectuer et à intégrer l'acquisition d'entreprises, la capacité de la Banque à recruter et à conserver des membres clés de la direction, la participation de tiers dans la prestation de composantes destinées à l'infrastructure commerciale de la Banque, les changements imprévus des habitudes de consommation et d'épargne des consommateurs, les progrès technologiques, les regroupements dans le secteur des services financiers canadien, les modifications sur le plan fiscal, la concurrence, les poursuites intentées contre la Banque, les enquêtes menées par des autorités de réglementation, les événements fortuits tels les séismes, les répercussions de conflits ou d'autres événements sur la scène internationale, y compris les actes de terrorisme et la lutte au terrorisme, et l'anticipation et la gestion par la Banque des risques découlant de ce qui précède. Une part importante des activités de la Banque consiste à consentir des prêts ou à engager ses ressources d'autres manières en faveur de grandes sociétés ou industries ou dans certains pays ou régions du monde.

Des événements imprévisibles touchant ces emprunteurs, ces industries ou ces pays peuvent avoir des conséquences préjudiciables sur les résultats financiers, les activités, la situation financière ou les liquidités de la Banque. Ces facteurs, dont la liste qui précède n'est pas exhaustive, peuvent entraîner une divergence sensible des résultats de la Banque par rapport aux résultats envisagés dans les déclarations prospectives.

La Banque tient à souligner que la liste de facteurs qui précède n'est pas exhaustive. Les investisseurs et les autres personnes qui se fient à des déclarations prévisionnelles pour prendre des décisions à l'égard de la Banque doivent tenir soigneusement compte de ces facteurs, ainsi que d'autres incertitudes et éventualités, et de l'incertitude inhérente aux déclarations prévisionnelles. La Banque ne s'engage pas à mettre à jour les déclarations prévisionnelles, verbales ou écrites, qui peuvent être faites, à l'occasion, par elle-même ou en son nom.