



Peu importe  
comment vous  
dites «maison»,  
nous parlons  
votre langue.

 **Banque Scotia**<sup>MD</sup>

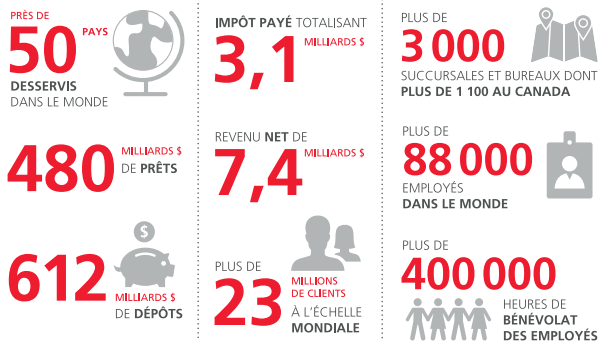
## POURQUOI CHOISIR LA BANQUE SCOTIA?

Nous vous aidons à prendre un bon départ au Canada.

Chacun a ses propres raisons de vouloir démarrer une nouvelle vie au Canada. Le programme **BonDébut de la Banque Scotia**<sup>MD 1</sup> pour les nouveaux arrivants est conçu pour faciliter la transition. Au début de votre nouvelle vie au Canada, la gestion de vos finances sera l'une de vos priorités. Les conseillers de la Banque Scotia vous proposent les meilleurs conseils et solutions, de l'ouverture d'un compte bancaire à la gestion de vos finances, en passant par l'épargne pour votre avenir. Peu importe vos besoins en matière de services bancaires, nous pouvons vous aider à réaliser vos rêves.



### À propos de la Banque Scotia



En date d'octobre 2016. Pour plus d'information, visitez [banquescotia.com/relationinvestisseurs](http://banquescotia.com/relationinvestisseurs).

## RÉSIDENTS PERMANENTS ET TRAVAILLEURS ÉTRANGERS

Prenez un bon départ dès votre arrivée.

- Profitez d'avantages d'une valeur de plus de 300 \$ :
  - Recevez 100 \$ lorsque vous ouvrez un compte admissible<sup>2</sup>.
  - Profitez du compte *Scotia1*<sup>MC</sup> sans frais mensuels si vous conservez un solde quotidien minimum<sup>3</sup>. Une valeur allant jusqu'à 165 \$ par année.
  - Mettez vos objets de valeur en sûreté dans un petit compartiment de coffre-fort sans aucuns frais pendant un an<sup>4</sup>. Une valeur de 55 \$.
- Faites fructifier vos économies grâce à nos comptes d'épargne à intérêt élevé.
- Établissez votre dossier de crédit grâce à une carte de crédit non garantie<sup>5</sup> qui répond à vos besoins.
- Ouvrez un compte *Scotia iTRADE*<sup>MD</sup> et recevez 10 opérations gratuites durant un an<sup>6</sup>. Investissez et négociez des titres avec *Scotia iTRADE* et profitez d'une tarification concurrentielle. Détails à [www.scotiaitrade.com](http://www.scotiaitrade.com)<sup>7</sup>.



- Achetez une voiture avec un financement conçu pour répondre à vos besoins chez tous les concessionnaires autorisés de la Banque Scotia<sup>8</sup>.
- Obtenez un prêt hypothécaire expressément adapté pour vous permettre d'acheter une maison au Canada<sup>9</sup>.
- Envoyez des fonds rapidement et facilement avec le service de transfert d'argent de Western Union à partir de votre compte de la Banque Scotia pour seulement 9 \$ plus 1 % du montant viré par Internet ou téléphone mobile<sup>10</sup>.
- Achetez de l'or ou d'autres métaux précieux auprès de *ScotiaMocatta*<sup>MD</sup>. Détails à [scotiamocatta.com/eStore](http://scotiamocatta.com/eStore) (en anglais seulement).
- Ouvrez un compte *Scotia* à intérêt quotidien en dollars US<sup>11</sup> ou un compte *Scotia* à intérêt quotidien en euros<sup>12</sup>.
- Démarrez votre propre entreprise en profitant d'économies sur les services bancaires et d'offres exclusives de partenaires grâce au forfait bancaire Plan Démarrage *Scotia pour entreprise*<sup>MD</sup>. De plus, accédez aux options de crédit dont vous avez besoin avec le programme **BonDébut de la Banque Scotia pour entreprise** afin de vous aider à bâtir votre dossier de crédit rapidement tout en poursuivant vos rêves d'entrepreneuriat<sup>13</sup>.

## ÉTUDIANTS ÉTRANGERS

Votre nouvel avenir financier commence maintenant.

- Profitez du plan *Privileges bancaires Étudiants*<sup>14</sup> ou du programme d'épargne *Horizon Jeunesse*<sup>MD 15</sup> offrant un nombre illimité d'opérations de débit, sans frais mensuels.
- Accumulez des points sur tous vos achats courants<sup>16</sup> avec une carte de débit *SCÈNE* ou une carte Visa\* *SCÈNE*<sup>MD\*</sup> prépayée rechargeable.
- Demandez une carte Visa *SCÈNE* sans frais annuels non garantie<sup>5</sup> et obtenez des points *SCÈNE* sur vos achats courants<sup>17</sup> et échangez vos points contre des films GRATUITS<sup>18</sup> dans les cinémas Cineplex Divertissement<sup>9</sup> ou en ligne à [cineplex.com](http://cineplex.com) et des repas GRATUITS<sup>19</sup> dans ces restaurants populaires : Swiss Chalet, Harvey's, Montana's, Milestones, Bier Markt, East Side Mario's, Kelsey's, Fionn MacCool's, D'Arcy McGee's, Paddy Flaherty's et Tir nan Òg.
- Demandez une carte VISA\* *Savoir Scotia*<sup>MD</sup> non garantie<sup>5</sup>, sans frais annuels, et obtenez une remise en espèces sur vos achats courants<sup>20</sup>.
- Ouvrez un compte *Scotia* à intérêt quotidien en dollars US<sup>11</sup> ou un compte *Scotia* à intérêt quotidien en euros<sup>12</sup>.
- Les étudiants étrangers qui poursuivent des études supérieures au Canada peuvent emprunter jusqu'à 100 000 \$<sup>21</sup> au moyen d'une *Ligne de crédit Scotia*<sup>MD</sup> pour étudiants en vue d'obtenir le diplôme convoité.



**yconic** (la plus importante plateforme destinée aux étudiants au Canada) et la Banque Scotia aident les étudiants à prendre un bon départ financier grâce à des stratégies de gestion des avoirs, des bourses d'études, des concours et des options de financement. Pour plus de détails, allez à [yconic.com/brand/Scotiabank](http://yconic.com/brand/Scotiabank).

**Vous avez planifié votre décision.**  
**Nous vous aiderons à planifier votre avenir.**

- Le programme *BonDébut de la Banque Scotia* est conçu pour les résidents permanents établis au Canada depuis au plus trois ans, les étudiants étrangers et les travailleurs étrangers.
- Pour être admissible à cette offre, vous devez ouvrir un Compte-chèques Momentum de la Banque Scotia, un compte *Scotia<sup>SMC</sup>* ou un programme bancaire de base (un «compte admissible») à la Banque Scotia. Les employés de La Banque de Nouvelle-Écosse («La Banque Scotia») ainsi que les personnes qui sont actuellement chacune titulaires ou cotitulaires d'un compte admissible ne peuvent pas se prévaloir de cette offre. Une seule prime par client. Le compte admissible doit demeurer ouvert et en règle jusqu'au moment du versement de la prime. Un compte admissible n'est plus considéré «en règle» si (i) il affiche un solde négatif excédant la limite de découvert autorisée, (ii) il est fermé en raison du non-paiement des frais de gestion ou (iii) il est radié en raison d'un découvert non autorisé. La prime de 100 \$ sera déposée dans le compte admissible dans les 120 jours qui suivent l'ouverture du compte. Cette offre n'est pas transférable et ne peut être reproduite ni combinée à une autre offre. La Banque Scotia se réserve le droit de retirer ou de modifier cette offre en tout temps, sans préavis. Consultez la brochure *Opérations bancaires courantes – Guide d'accompagnement* pour de plus amples renseignements sur les comptes et les frais.
- Pour de plus amples renseignements concernant les caractéristiques de ce compte et les frais applicables, y compris le solde quotidien minimum à maintenir pour profiter de l'exonération des frais, consultez le site [www.banquescotia.com](http://www.banquescotia.com) ou passez en succursale.
- Sous réserve de la disponibilité d'un compartiment de coffre-fort et de la signature d'un contrat de location de compartiment.
- Pour y avoir droit, vous devez avoir adhéré au programme *BonDébut de la Banque Scotia*. Vous demandez pour obtenir du crédit ainsi que la limite de crédit allant jusqu'à 5 000 \$ sera établie selon les exigences de la Banque Scotia en matière de crédit, y compris votre revenu vérifiable et vos antécédents de crédit (si disponibles). Un dossier de crédit au Canada n'est pas requis pour être admissible à un produit de crédit dans le cadre du programme *BonDébut de la Banque Scotia*. Pour avoir droit à une carte de crédit, vous devez être résident du Canada et avoir l'âge de la majorité.
- Offre valide pour les nouveaux comptes Scotia ITRADE<sup>SM</sup>, à l'exception du compte de placement à taux optimal, qui sont ouverts par les nouveaux clients de Scotia ITRADE qui n'ont pas déjà de compte chez Scotia ITRADE. Si vous ouvrez un ou plus d'un NOUVEAU compte Scotia ITRADE (chacun, un «nouveau compte») et que vous provisionnez le(s) nouveau(x) compte(s) dans un délai de 60 jours suivant l'ouverture du (des) nouveau(x) compte(s) avec au moins 1 000 \$ CA en espèces ou en avoir net (dépôt de chèque, transfert électronique de fonds ou transfert d'actifs) («montant minimum»), provenant d'un compte qui n'est pas détenu chez Scotia ITRADE, (1) les commissions associées aux 10 premières opérations en ligne donnant lieu à une commission et portant sur des actions, des options ou des FNB, effectuées dans un délai de 365 jours de la date de provisionnement du (des) nouveau(x) compte(s) avec le montant minimum seront portées au crédit du nouveau compte correspondant dans les 30 jours suivant chaque ordre exécuté, pour un maximum de 9,99 \$ par opération dans la monnaie du compte (rabais maximum total de commissions de 99,90 \$); (2) le montant des frais de transfert exigés par un autre courtier canadien sera porté au crédit de votre nouveau compte (jusqu'à 150 \$ par client), sous réserve de la réception par Scotia ITRADE des documents prouvant ces frais de transfert. Scotia ITRADE se réserve le droit de vous facturer la totalité ou une partie des commissions associées aux 10 premières opérations en ligne effectuées dans un délai de 365 jours de la date de provisionnement du (des) nouveau(x) compte(s) (lorsque ces commissions avaient été précédemment portées au crédit du (des) nouveau(x) compte(s)) si les conditions de l'offre ne sont pas respectées. Scotia ITRADE se réserve le droit, à son entière discrétion, de modifier ou de retirer cette offre en tout temps sans préavis. Les clients doivent entrer le code SRPF15 (français) ou SRPE15 (anglais) lorsqu'ils présentent leurs demandes d'ouverture de nouveau compte pour être admissibles. Pour vous prévaloir de cette offre, vous devez satisfaire aux exigences de résidence au Canada de Scotia ITRADE, avoir un numéro d'assurance sociale valide, être admissible à ouvrir un compte Scotia ITRADE, veiller à maintenir tous vos comptes Scotia ITRADE en règle et à ne pas avoir de position débitrice non agréée ni d'appel de marge en défaut. Cette offre n'a aucune valeur monétaire. Elle ne peut être transférée ni combinée à aucune autre offre promotionnelle (excluant les recommandations d'amis). Limite d'une offre par client. Dans le cas de comptes joints, un seul titulaire de compte aura droit aux opérations gratuites.
- Scotia ITRADE<sup>SM</sup> (comptes d'exécution seulement) est une division de Scotia Capitaux Inc. («SCI»). SCI est membre de l'Organisme canadien de réglementation du commerce des valeurs mobilières et du Fonds canadien de protection des épargnants. Scotia ITRADE ne donne pas de conseils ni de recommandations de placement. Les investisseurs sont responsables de leurs propres décisions.
- Le programme de financement automobile *BonDébut de la Banque Scotia* est offert par le truchement des concessionnaires autorisés au Canada. Ce programme est offert seulement aux résidents permanents et aux travailleurs étrangers. Sous réserve et l'approbation du crédit et des conditions de financement de la Banque Scotia. Un acompte est exigé.
- S'applique uniquement aux prêts hypothécaires résidentiels pour les immeubles occupés par le propriétaire, sous réserve des exigences de la Banque Scotia relatives au crédit, aux propriétés résidentielles et aux montants d'emprunt maximums autorisés. Une assurance prêt hypothécaire de Canada Guaranty, de la Société canadienne d'hypothèques et de logement ou de Genworth Financial Canada peut être exigée pour des quotités de prêts supérieures à 65 %, jusqu'à concurrence de 95 %. Les quotités maximums disponibles peuvent être inférieures à 95 %. La mise de fonds doit provenir de l'avoir personnel du demandeur (sans emprunts non permis). Cette offre s'adresse à tous les clients admissibles qui sont des résidents permanents au Canada depuis au plus 3 ans ou des travailleurs étrangers (au Canada depuis au plus 5 ans si le prêt est assuré contre le défaut de paiement par Canada Guaranty ou Genworth Financial Canada). Des conditions s'appliquent.
- Des frais de 9 \$ plus 1 % du montant envoyé s'appliquent aux transferts d'argent Western Union inférieurs à 1 000 \$ effectués entre consommateurs par l'intermédiaire des Services financiers Scotia en direct ou des services bancaires mobiles de la Banque Scotia qui sont fournis par la Banque de Nouvelle-Écosse («Banque Scotia»). Les taux et les frais peuvent être modifiés sans préavis. La Banque Scotia est un agent autorisé qui facilite les services de transfert d'argent de Western Union. Il faut être titulaire d'un compte d'opérations bancaires courantes de la Banque Scotia pour effectuer des transferts d'argent Western Union.
- Les fonds déposés dans ce compte ne sont pas assurés aux termes de la Loi sur l'assurance-dépôts du Canada. Des frais mensuels de 1,00 \$ US sont exigibles les mois où vous ne maintenez pas un solde quotidien minimum de 200 \$ US.
- Les fonds déposés dans ce compte ne sont pas assurés aux termes de la Loi sur l'assurance-dépôts du Canada. Des frais mensuels de 1 € sont exigibles les mois où vous ne maintenez pas un solde quotidien minimum de 200 €.
- Les composantes du forfait offertes aux nouveaux clients du forfait bancaire Plan Démarrage Scotia pour entreprise et les offres de tarification préférentielles peuvent être modifiées sans préavis. Sous réserve de répondre aux critères de crédit et aux exigences en matière de garanties de la Banque Scotia. Les frais d'intérêt habituels s'appliquent. Pour être admissible, vous devez en outre être résident canadien et avoir l'âge de la majorité. Des garanties personnelles sont exigées pour l'obtention de crédit commercial.
- Sont considérés comme admissibles les étudiants inscrits à temps plein dans une université, un collège, un CÉGEP ou un établissement postsecondaire reconnu au Canada. Pour profiter des avantages liés au plan *Privileges bancaires Étudiants*, vous devez fournir à votre succursale, avant le 30 novembre de chaque année, une attestation d'inscription comme étudiant à temps plein dans un établissement d'enseignement postsecondaire

admissible. Lorsque vous cessez d'être inscrit à temps plein ou si vous négligez de présenter une attestation d'inscription, le plan est fermé et le compte est automatiquement converti en compte qui répond le mieux à vos besoins en fonction de vos récentes opérations bancaires. Vous devez présenter les pièces d'identité requises.

15. Le programme d'épargne *Horizon Jeunesse* est disponible pour les jeunes clients jusqu'à un certain âge maximum. Le compte du programme d'épargne *Horizon Jeunesse* ne comporte aucuns frais mensuels. Par contre, tous les frais non couverts par le forfait bancaire continué de s'appliquer, y compris les frais perçus par d'autres institutions financières ainsi que les frais d'utilisation de guichets automatiques d'une institution autre que la Banque Scotia (comme les frais *Interac<sup>SM</sup>*, *Visa<sup>SM</sup>* ou *PLUS<sup>SM</sup>*). Lorsque vous atteignez l'âge maximal pour ce compte, le compte est automatiquement converti en un compte qui répond le mieux à vos besoins en fonction de vos récentes opérations bancaires. Pour de plus amples renseignements sur ces services et ces frais, y compris l'âge maximal, consultez la brochure *Opérations bancaires courantes – Guide d'accompagnement*.

16. Carte de débit *Carte Scotia SCÈNE* : Obtenez 1 point SCÈNE par tranche de 5 \$ d'opérations d'achat par débit et d'opérations *Flash Interac<sup>SM</sup>* effectuées depuis un compte admissible. Les limites habituelles relatives aux opérations *Flash Interac<sup>SM</sup>* s'appliquent. D'autres conditions et limitations s'appliquent. Allez à [www.banquescotia.com/scene](http://www.banquescotia.com/scene) pour les détails. Carte *Visa SCÈNE prépayée* : Obtenez 1 point SCÈNE pour chaque tranche de 5 \$ d'achats réglés au moyen de votre carte *Visa SCÈNE prépayée*. Les points SCÈNE sont calculés sur les achats effectués avec la carte, moins les retours. Les titulaires d'une carte *Visa SCÈNE prépayée* rechargeable recevront des points pour les achats effectués avec leur carte *Visa SCÈNE prépayée* rechargeable si leur carte est reliée à un compte SCÈNE. Les points SCÈNE sont calculés sur les achats effectués avec la carte prépayée, moins les retours (les «achats nets»).

17. Les titulaires d'une carte *Visa SCÈNE* recevront des points pour les achats effectués avec leur carte *Visa SCÈNE*, soit 1 point SCÈNE pour chaque dollar d'achat réglé avec la carte *Visa SCÈNE*. Les points SCÈNE sont calculés sur les achats, moins les retours et autres crédits semblables. Aucun point SCÈNE n'est accordé pour les avances de fonds, les transferts de solde, les opérations en quasi-espèces, les chèques de Carte de crédit *Scotia<sup>SM</sup>*, les bons de crédit, les retours, les frais d'intérêt et les frais de service/opérations. Sous réserve de l'approbation du crédit. Certaines conditions et limitations s'appliquent. Allez à [www.scotiabank.com/scene](http://www.scotiabank.com/scene) pour les détails.

18. Les membres SCÈNE peuvent échanger 1 000 points contre un billet d'entrée à prix régulier gratuit.

19. L'offre est en vigueur dans les restaurants participants *Swiss Chalet*, *Harvey's*, *Montana's*, *Milestones*, *Bier Markt*, *East Side Mario's*, *Kelseys*, *Fionn MacCool's*, *D'Arcy McGees*, *Paddy Flaherty's* et *Tir nan Óg* (les «restaurants CARA»). Les membres SCÈNE recevront 1 point SCÈNE pour chaque tranche de 3,00 \$ d'achats de nourriture et de boissons (à l'exclusion des achats d'alcool lorsque la loi l'exige, des taxes, des pourboires et des frais de service ou de livraison). À l'exception de *Swiss Chalet*, les restaurants accordent seulement des points pour les repas en salle à manger et les commandes à emporter. Les membres SCÈNE peuvent échanger 1 000 points SCÈNE contre un rabais de 10,00 \$ applicable sur leur addition (à l'exclusion des achats d'alcool, des taxes, des pourboires et des frais de service ou de livraison), jusqu'à concurrence de 350,00 \$. L'échange de points est uniquement possible pour les repas en salle à manger et les commandes à emporter. Repas en salle à manger et commandes à emporter seulement : Les membres SCÈNE doivent fournir leur numéro de membre en présentant leur carte de membre SCÈNE noire, leur carte SCÈNE temporaire ou leur carte SCÈNE mobile au moment du paiement afin d'accumuler ou d'échanger des points SCÈNE. Commandes pour livraison chez *Swiss Chalet* : Les membres SCÈNE doivent entrer le code qui se trouve au bas de leur reçu dans les 30 jours suivant sa réception à <http://www.scene.ca/swissdelivery> (en anglais) pour que les points soient déposés dans leur compte. Une seule carte de membre SCÈNE peut être utilisée par addition. Si plusieurs cartes SCÈNE sont utilisées à une même table, le serveur doit en être avisé avant la commande. L'accumulation de points SCÈNE au moyen d'une carte de membre SCÈNE est limitée à trois (3) opérations par jour dans l'ensemble des restaurants CARA participants. Allez à [www.scene.ca/restaurants](http://www.scene.ca/restaurants) pour consulter les conditions et la liste des restaurants participants. <sup>TM</sup> Marques de commerce de *Cara Operations Limited*, utilisées sous licence.

20. Les achats retournés, paiements, avances de fonds, Chèques de Carte de crédit *Scotia<sup>SM</sup>*, bons de crédit, frais de carte, frais d'intérêt et frais de service/opérations ne s'appliquent pas pour le calcul de la remise en espèces. 21. Pour être admissible, vous devez être un étudiant étranger inscrit dans un programme au sein d'un établissement d'enseignement postsecondaire au Canada et avoir un co-prunteur citoyen canadien ou résident permanent canadien. Cette offre peut être modifiée et est assujettie à l'approbation du crédit. Une preuve d'admission à l'établissement d'enseignement doit être présentée chaque année. Le taux d'intérêt applicable à la *Ligne de crédit Scotia* pour étudiants variera en fonction du taux de base de la Banque Scotia. Par taux de base, on entend le taux d'emprunt de base qui est annoncé périodiquement par La Banque de Nouvelle-Écosse. Pour obtenir plus d'information sur le taux de base de la Banque Scotia, veuillez consulter les taux actuels au [www.banquescotia.com/taux](http://www.banquescotia.com/taux).

<sup>14D</sup> Marque déposée de La Banque de Nouvelle-Écosse.

<sup>14E</sup> Marque de commerce de La Banque de Nouvelle-Écosse.

\* *Visa Int.* / utilisée sous licence.

<sup>4B</sup> Western Union Holdings, Inc. Tous droits réservés. Le nom WESTERN UNION, son logo, son nom commercial sa marque de commerce, son image commerciale et les marques de commerce qui y sont associées sont la propriété de Western Union Holdings, Inc. et sont enregistrés et/ou utilisés aux États-Unis et dans de nombreux autres pays.

<sup>14D\*</sup> Marque déposée et propriété intellectuelle de Scene LP, utilisée sous licence.

<sup>11</sup> *Interac*, le logo *Interac*, *Flash Interac* et *Payez en un flash* sont des marques de commerce ou des marques déposées d'*Interac Inc.* La Banque de Nouvelle-Écosse est un usager autorisé de ces marques.

<sup>14MD</sup> Marque déposée de Cineplex Divertissement LP, utilisée sous licence.

Nous vous aidons à  
prendre un bon départ  
avec des conseils et des  
solutions simples.



Programme   
***BonDebut***  
de la  **Banque Scotia**<sup>MD</sup>  
POUR LES NOUVEAUX ARRIVANTS

Allez à [banquescotia.com/bondébut](http://banquescotia.com/bondébut)  
Appelez-nous 1-866-800-5159  
Passez à une succursale  
de la Banque Scotia.